



**DAGPLEJEN**

**DAGPLEJEN, BILLUND KOMMUNE**

RAPPORTEN ER HENTET: 11-01-2024  
BILLUND KOMMUNE

**RAMBOLL**



# INDHOLDSFORTEGNELSE

|   |    |
|---|----|
| 1 INTRODUKTION .....  | 2  |
| 1.1 Læsevejledning .....  | 2  |
| 1.2 Beskrivelse til læreplanen (Hvem er vi?).....                                 | 5  |
| 2 DEN PÆDAGOGISKE LÆREPLAN.....   | 8  |
| 2.1 Børnesyn, Dannelse og børneperspektiv, Leg, Læring og Børnefællesskaber ..... | 8  |
| 2.2 Pædagogisk læringsmiljø .....   | 9  |
| 2.3 Samarbejde med forældre om børns læring .....                                 | 10 |
| 2.4 Børn i udsatte positioner .....   | 11 |
| 2.5 Sammenhæng til børnehaveklassen.....  | 12 |
| 3 ØVRIGE KRAV TIL LÆREPLANEN .....  | 13 |
| 3.1 Inddragelse af lokalsamfundet (og evt. forældrebestyrelsen) .....             | 13 |
| 3.2 Det fysiske, psykiske og æstetiske børnemiljø.....                            | 13 |
| 4 DE SEKS LÆREPLANSTEMAER.....  | 15 |
| 4.1 Alsidig personlig udvikling .....   | 15 |
| 4.2 Social udvikling .....  | 17 |
| 4.3 Kommunikation og sprog.....   | 18 |
| 4.4 Krop, sanser og bevægelse.....  | 20 |
| 4.5 Natur, udeliv og science .....  | 22 |
| 4.6 Kultur, æstetik og fællesskab.....  | 23 |
| 5 EVALUERINGSKULTUR .....   | 26 |
| 5.1 Evalueringskultur .....   | 26 |
| 5.2 Evaluering af arbejdet med den pædagogiske læreplan .....                     | 27 |
| 6 UDVIKLINGSPLANER .....  | 29 |

# 1 INTRODUKTION

I Danmark går størstedelen af alle børn i alderen 0-6 år i dagpleje, vuggestue eller børnehave. Det giver dagtilbuddene en unik rolle i forhold til at understøtte børns generelle trivsel og udvikling.

Siden 2004 har alle dagtilbud arbejdet med en pædagogisk læreplan, hvis formål er at opstille mål for børns udvikling, læring, trivsel og dannelse inden for seks centralt fastsatte læreplanstemaer. Som led i at styrke kvaliteten på dagtilbud blev der på baggrund af dagtilbudsaftalen "Stærkere dagtilbud – alle skal med i fællesskabet" i 2017, vedtaget en ny lovgivningsmæssig ramme i 2018 for arbejdet med den pædagogiske læreplan i dagtilbud. Ændringerne tager udgangspunkt i det samlede forslag om en styrket pædagogisk læreplan, som en mastergruppe og seks arbejdsgrupper udarbejdede i 2016.

Udarbejdelse af dagtilbuddets pædagogiske læreplan skal bygge på lokale udfordringer, styrker og kompetencer og de er en ledelsesmæssig beslutning, hvordan man mest hensigtsmæssigt udformer sin pædagogiske læreplan inden for de fastsatte rammer i loven og af kommunalbestyrelsen.

## **Ramme for udarbejdelse af den pædagogiske læreplan**

Den pædagogiske læreplan udarbejdes med udgangspunkt i det fælles pædagogiske grundlag samt seks læreplanstemaer og de tilhørende pædagogiske mål for sammenhængen mellem det pædagogiske læringsmiljø og børns læring.

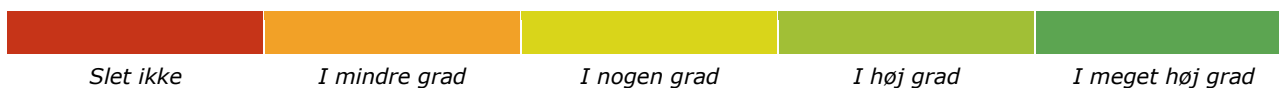
Dagtilbuddets pædagogiske læreplan skal fungere som et pædagogisk redskab, der via korte, relevante pædagogiske refleksioner og eksempler skal skabe en klar fælles retning for det pædagogiske arbejde, der foregår i dagtilbuddet. Herunder sikre, at den intenderede pædagogik er til stede hele dagen og i alle aktiviteter, rutiner med børnene mv. Læreplanen skal således indeholde nogle overordnede relevante refleksioner over og eksempler på, hvordan det pædagogiske læringsmiljø i dagtilbuddet inddrager børnenes perspektiv og børnefællesskabet og tager højde for den konkrete børnegrupes sammensætning og børnenes forskellige forudsætninger og behov. Eksemplerne skal være retningsgivende for personalet i det daglige pædagogiske arbejde med børnene.

## **1.1 Læsevejledning**

I denne læreplansrapport kan der læses om dagtilbuddet pædagogisk praksis suppleret med forskellige resultatvisninger. Resultatvisningerne skal betragtes som et kvalificeret øjebliksbillede og skal altid anvendes som led i en helhedsbetragtning af dagtilbuddet.

### Gennemsnitsgraf

Dagtilbuddets resultater vises på en rød/gul/grøn skala fra 0 til 5, hvor værdierne er tillagt følgende betydning:



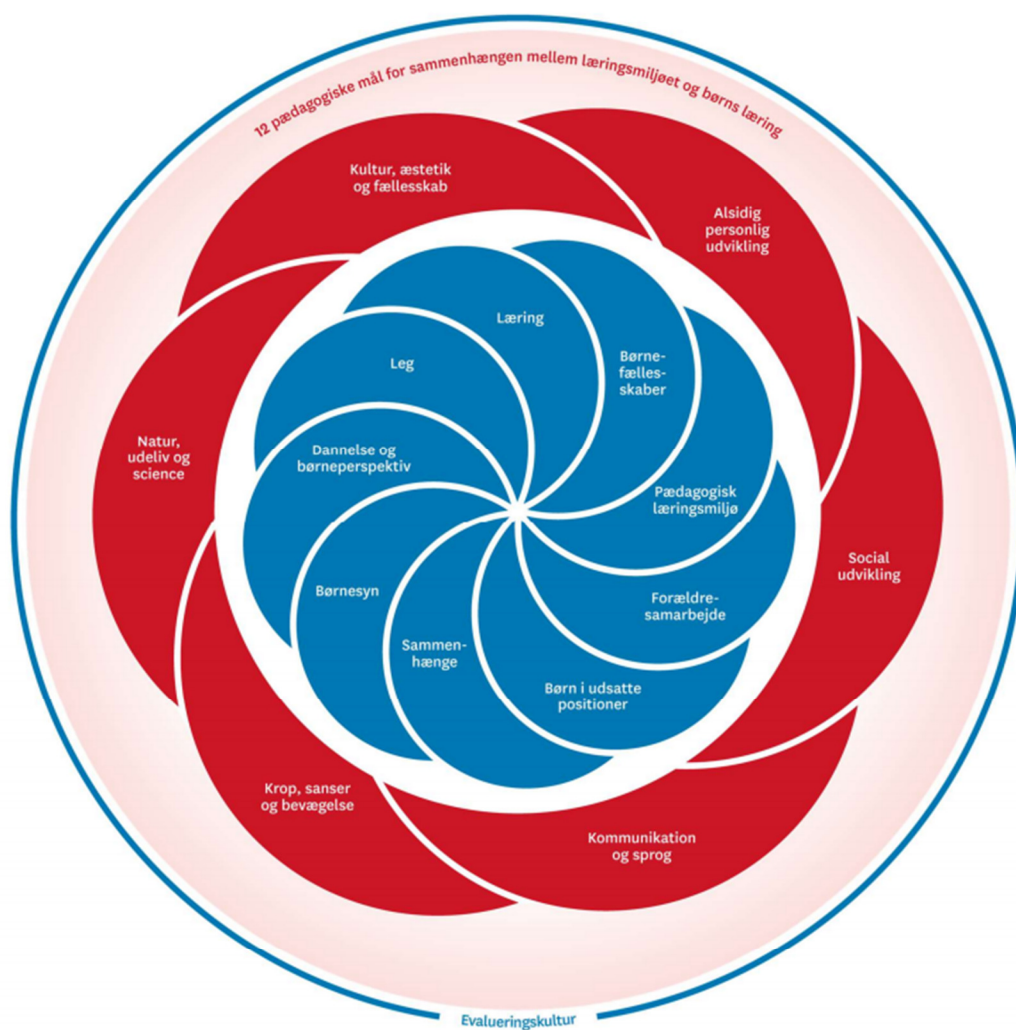
### Resultater fra dagtilbuddets dialogvurderinger

Under afsnittet om læreplanstemaerne suppleres dagtilbuddets beskrivelse med en graf for fagpersonalets vurderinger af børnenes kompetencer på de enkelte læreplanstemaer. Grafen er opgjort som et simpelt gennemsnit, hvor svarerne på de enkelte spørgsmål tillægges en værdi fra 1 til 4, hvor 1 er "Kan ikke endnu" og 4 er "Kan".



# Den styrkede pædagogiske læreplan

Det fælles pædagogiske grundlag  
og de seks læreplanstemaer



## 1.2 Beskrivelse til læreplanen (Hvem er vi?)

Kære læser.

Den pædagogiske læreplan er udarbejdet med udgangspunkt i det fælles pædagogiske grundlag, de seks læreplanstemaer samt de tolv mål for sammenhængen mellem det pædagogiske læringsmiljø og børns læring (se side 3). Derudover er den udarbejdet med udgangspunkt i Børne- og Familieudvalget indsatsplaner, "Videreudvikling af de kommunale tilbud på højt niveau" og "Arbejde målrettet med tidlig indsats og forebyggelse" samt " som er rammesættende for den særlige måde, det pædagogiske forbedringsarbejde skal tilrettelægges og udvikles på.

Det pædagogisk personale og forældrebestyrelserne er inddraget på forskellige niveauer i udarbejdelsen, evalueringen af og opfølgningen på den pædagogiske læreplan.

Den pædagogiske læreplan fungerer som et pædagogisk redskab, der giver en klar fælles retning for det pædagogiske arbejde i dagtilbuddet. Herunder sikre, at det pædagogiske læringsmiljø gennem leg, planlagte vokseninitierede aktiviteter, spontane aktiviteter, børneinitierede aktiviteter og daglige rutiner giver børnene de bedste betingelser for at lære, trives, dannes og udvikle sig.

Den pædagogiske læreplan indledes med et overblik over rammerne for læreplanen. Dernæst præsenteres, hvem dagtilbuddet er. Herefter er der beskrivelser af, hvordan der i den daglige pædagogiske praksis arbejdes med det fælles pædagogiske grundlag, inddragelse af lokalsamfundet, det fysiske, psykiske og æstetiske børnemiljø, de seks læreplanstemaer samt evalueringskulturen. Den pædagogiske læreplan vil blive evalueret og revideret i 2025.

Rigtig god fornøjelse og læselyst med læreplanen.

Lisbeth Østergaard  
Områdechef for dagtilbud  
Billund Kommune

### **Lokalpolitiske rammer for den pædagogiske læreplan:**

Børne- og Familieudvalget har besluttet, at der i arbejdet med børn og forældre i dagtilbud og skoler skal være et særligt fokus på videreudvikling af kommunale tilbud på højt niveau og et målrettet arbejde med tidlig indsats og forebyggelse.

Intensionen bag indsatsen med videreudvikling af kommunale tilbud på højt niveau er bedre trivsel hos børn. Tegn på øget trivsel i dagtilbud er:

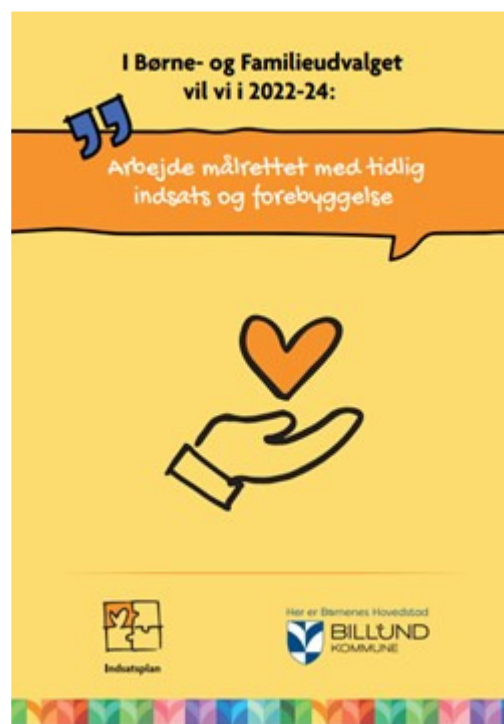
- At børnene oplever, at de har gode venner.
- Øget involvering af forældrene.
- Øget viden og handlekompetence hos personalet.

Intensionen bag indsatsen at arbejde målrettet med tidlig indsats og forebyggelse er tidlig opsporing og tidlig reaktion, når der er tegn på mistrivsel hos børn. Målet med indsatsen er ro, overskud, nærvær og glæde i familierne, så familierne lettere kan håndtere svære livssituationer og hurtigere kommer på fode igen.

Tegn på at indsatsen virker:

- Civilsamfundet ønsker at samarbejde om opgaven.
- Familierne oplever, at tilbuddet gør en forskel i hverdagen.

Børne- og Familieudvalget har besluttet, at der i arbejdet med børn og forældre i dagtilbud og skoler skal være et særligt fokus på videreudvikling af kommunale tilbud på højt niveau og et målrettet arbejde med tidlig indsats og forebyggelse.



### Dagplejen:

I dagplejen i Billund Kommune stræber vi efter at være et attraktivt pædagogisk tilbud for børn, forældre og medarbejdere.

Dagplejen i Billund Kommune har dagplejere i Grindsted, Billund, Hejnsvig, Stenderup/Krogager, Vorbasse, Sdr. Omme og Filskov.

Derudover er der gæstedagplejere i Grindsted og et Gæstehus i Billund.

En dagplejer er ansat til at have 4 børn i alderen 0 til 2 år i eget hjem. I kortere perioder kan der være 5 børn. Dagplejeren har åbent 48 timer om ugen. Der findes forskellige åbningstider for de enkelte dagplejehjem. Alle dagplejer mødes med andre dagplejere i legestuer, hvor børnene har mulighed for at indgå i større grupper og opleve andre læringsmiljøer og deltage i andre aktiviteter end i dagplejehjemmet.

I det enkelte dagplejehjem er der indrettet læringsmiljøer både ude og inde, disse ændres i takt med børnegruppens behov og interesser. Ligesom årstider, højtider og ændrende fokusområder gør, at der sker større eller mindre ændringer i læringsmiljøerne.

I dagplejen er Den styrkede pædagogiske læreplan det vigtigste arbejdsredskab. Den danner grundlag for det daglige pædagogiske arbejde. Som sparringspartner for dagplejeren er der til hver dagplejer tilknyttet en dagplejepædagog, som har den faglige ledelse. Det er også dagplejepædagogen der laver tilsyn hos dagplejeren.

I dagplejen, ligesom i de øvrige dagtilbud i Billund Kommune, har vi et særligt fokus på leg, læring og kreativitet. Det betyder at vi har et fokuseret mål, og at dagplejernes læringsmiljø skal fordre og invitere til at børnene bliver nysgerrige og eksperimenterende og hvor den legende tilgang altid er udgangspunktet for læring.

I dagplejen ønsker vi at gøre børnene selvhjulpne og i samarbejde med forældrene give dem en høj grad af selvværd og resiliens. Det sker bl.a. ved at anerkende barnet for den det er og ved at møde og følge barnets eget initiativ.

Vi ønsker at gøre børnene til ansvarlige sociale individer, som møder andre mennesker med respekt og nysgerrighed.

I det daglige pædagogiske arbejde arbejder vi ud fra det pædagogiske grundlag og anvender de 6 læreplanstemaer i sammenhæng. I planlægningen skelner vi til alle temaer og får så vidt muligt tænkt dem ind i en sammenhæng.

Den styrkede pædagogiske læreplan er et dynamisk redskab, som vil holdes opdateret løbende og den vil blive evalueret næste gang i 2025.



## 2 DEN PÆDAGOGISKE LÆREPLAN

Den pædagogiske læreplan udgør rammen og den fælles retning for vores pædagogiske arbejde med børnenes trivsel, læring, udvikling og dannelse. Læreplanen er et levende dokument, som kort beskriver vores pædagogiske overvejelser og refleksioner med eksempler, der er retningsgivende for det daglige pædagogiske arbejde.

### 2.1 Børnesyn, Dannelse og børneperspektiv, Leg, Læring og Børnefællesskaber

Først forholder I jer til de fem elementer

- Børnesyn, Dannelse og børneperspektiv, Leg, Læring, Børnefællesskaber.

I kan beskrive elementerne samlet eller hver for sig. De øvrige elementer i det pædagogiske grundlag skal ifølge loven fremgå særskilt af den pædagogiske læreplan. Disse elementer forholder I jer til lidt senere (Den styrkede pædagogiske læreplan, Rammer og indhold, s. 15)

---

**Hvordan kommer de fem centrale elementer fra det fælles pædagogiske grundlag til udtryk hos os og bliver omsat i vores hverdag sammen med børnene?**

---

#### **Billund kommune:**

I Billund Kommune er vores afsæt, at det at være barn, barndommen og legen har værdi i sig selv, og at leg, dannelse samt læring sker i sociale fællesskaber.

#### Børnesyn:

- Børn er unikke og har forskellige potentialer for udvikling og læring.
- Børn er sociale, nysgerrige og legende.

#### Dannelse og børneperspektiv:

- Vi tillægger barnets stemme en reel værdi og arbejder med at følge børnenes spor, oplevelser og interesser. Børn er eksperter i eget liv, og deres synspunkter tilføjer nye og relevante perspektiver.
- Vi arbejder med dannelse og demokratiforståelse, så vi understøtter børnene i at blive hensynsfulde, kritiske og demokratiske verdensborgere.
- Vi har fokus på balancen mellem individ og fællesskab.

#### Leg og læring:

- Vi har et ansvar for, at leg og læring kan ske i en vekslen mellem børne- og vokseninitierede lege og aktiviteter samt hverdagssituationer og – rutiner.
- Vi understøtter en legende, eksperimenterende og kreativ tilgang, hvor vi er medlegende og medeksperimenterende.
- Vi har fokus på, at den lærerige leg og den legende læring indeholder aktiv deltagelse, mening, begejstring, social involvering og eksperimentering.

#### Børnefællesskaber:

- Vi understøtter børnenes mulighed for at kunne etablere relationer på tværs af alder, køn og kultur.
- Vi har fokus på de gode relationer, hvor alle bliver set, hørt, anerkendt og inddraget.

- Vi guider og rammesætter leg og aktiviteter samt hverdagssituationer og -rutiner, så alle børn kan være med.

### **Dagplejen:**

#### Børnesyn:

I dagplejen stræber vi mod at gøre børn medskabende gennem leg og læring ud fra tryghed, nærvær, omsorg og empati. Vi ønsker at møde barnet i deres nærmeste udviklingszone med tid, fordybelse, harmoni og ro.

I den daglige praksis er vi anerkendende ved at støtte/opmuntre, give ro og plads, tid til fordybelse, udvise tålmodighed, benævne (sætte ord på følelser og handlinger), udvise empati, være lyttende og lydhør.

Vi er til stede i nuet, vi er på gulvet sammen med børnene, vi aflæser børnene, giver relevant spejling, giver berøring/knus/kram, er synlige og bevidste om at følge barnets initiativ.

#### Dannelse og børneperspektiv:

Dannelse i arbejdet med børn i alderen 0 til 2 år refererer til den proces, hvor børn udvikler deres personlige, sociale, og kognitive kompetencer. Det indebærer at støtte børns tidlige udvikling på en måde, der respekterer deres individualitet og behov. Dannelse hos 0-2 årige er en helhedsorienteret tilgang, der sigter mod at fremme børns trivsel og udvikling på tværs af alle livets områder,

I dagplejen stræber vi mod at følge barnets initiativ, justere os og give barnet mulighed for at udvide dets verden og se, hvad det udvikler sig til.

Alle skal føle sig set, hørt og værdifulde i fællesskabet.

I daglig praksis gør vi os umage for at fange børnenes interesser og planlægge aktiviteter derudfra, vi planlægger aktiviteter ud fra alle børns udviklingstrin, vi er aktive sammen med børnene og vi griber de spontane opståede aktiviteter.

Vi er opmærksomme på at vi er tydelige rollemodeller for børnene.

#### Leg og læring:

I dagplejen stræber vi efter at være bevidste om betydningen af børns leg og læring. At legen er essentiel for børns udvikling og dannelse.

I daglig praksis er vi nærværende voksne, som følger barnets initiativer og spor. Vi giver ro og tid til fordybelse og vi er bevidste om betydningen af at den voksne leger med og inspirerer børnene til at udvikle deres leg.

#### Børnefællesskaber:

I dagplejen stræber vi efter at alle børn skal føle sig trygge og føle sig anerkendt. Alle børn skal være inkluderet i fællesskabet med mulighed for leg og læring.

I daglig praksis er vi tilgængelige for alle børn, følger det enkelte barns initiativ og sætter ord på barnets handlinger. Vi omtaler og tiltaler alle børn positivt, så de kan spejle sig i de voksne.

Vi inspirerer børnene til at hjælpe og have øje for hinanden, ved selv at møde alle børn med positive forventninger og et positivt kropssprog.

## **2.2 Pædagogisk læringsmiljø**

”Det skal fremgå af den pædagogiske læreplan, hvordan det enkelte dagtilbud hele dagen etablerer et pædagogisk læringsmiljø, der med leg, planlagte vokseninitierede aktiviteter, spontane aktiviteter, børneinitierede aktiviteter samt daglige rutiner giver børnene mulighed for at trives, lære, udvikle sig og dannes.

Det pædagogiske læringsmiljø skal tilrettelægges, så det inddrager hensynet til børnenes perspektiv og deltagelse, børnefællesskabet, børnegruppens sammensætning og børnenes forskellige forudsætninger.” (Den styrkede pædagogiske læreplan, Rammer og indhold, s. 22-23)

---

**Hvordan skaber vi hele dagen et pædagogisk læringsmiljø, der giver alle børn mulighed for at trives, lære, udvikle sig og dannes?**

---

**Billund kommune:**

I Billund Kommune er det det pædagogiske personales ansvar at skabe attraktive læringsmiljøer tilpasset børnegruppens forskelligheder, herunder køn, alder, etnicitet mv. Et læringsmiljø, hvor børnene kan udvikle sig gennem leg og kreativitet samt oplever, at de mestrer deres liv.

- Vi arbejder samskabende og rammesættende igennem en legende, anerkendende og inddragende tilgang.
- Vi skaber rum til læring i hverdagssituationer og -rutiner.
- Vi har attraktive fysiske rammer, der understøtter pædagogikken.

**Dagplejen:**

I dagplejen stræber vi efter at skabe trygge og udfordrende rammer for børnene, som en del af at skabe et godt børneliv. Vi arbejder bevidst og målrettet med pædagogiske aktiviteter og daglige rutiner med fokus på børnenes initiativer.

I daglig praksis er vi nærværende og ser det enkelte barn, vi er tilgængelige og gør os umage med at tage barnets perspektiv og derved planlægge dagen efter børnenes interesser og behov. Vi gør os umage for at anerkende alle børns meninger og følelser, så det enkelte barn bliver værdifulde medskaber af hverdagen.

## 2.3 Samarbejde med forældre om børns læring

”Det skal fremgå af den pædagogiske læreplan, hvordan dagtilbuddet samarbejder med forældrene om børns læring.” (Den styrkede pædagogiske læreplan, Rammer og indhold, s. 24-25)

---

**Hvordan samarbejder vi med forældrene om barnets og børnegruppens trivsel og læring?**

---

**Billund kommune:**

I Billund Kommune er samarbejdet mellem det pædagogiske personale og forældrene ligeværdigt og tillidsfuldt.

- Samarbejdet bygger på børnenes perspektiver og forældrenes viden og erfaringer samt på en forståelse for det pædagogiske arbejde.
- Børnenes udvikling, trivsel, dannelse og læring er et fælles ansvar. Vi ser forældrene som en ressource, der aktivt deltager i deres barns udvikling, trivsel, dannelse og læring.
- Vi afstemmer forventninger med forældrene, herunder betydningen af forældrenes engagement i barnets og børnegruppens hverdag.
- Alle omkring barnet er bevidste om, hvordan der kommunikeres med hinanden. Det foregår i en åben, tillidsfuld og anerkendende dialog, hvor der anvendes et sprog, der er tilpasset modtageren.
- Det pædagogiske personale og forældrene informerer gensidigt hinanden til gavn for det enkelte barn og børnegruppen.
- Vi skaber og vedligeholder børne- og forældre-fællesskaber, så hele familien oplever samhørighed og er naturlige ambassadører for dagtilbuddet.
- Forældresamarbejdet er differentieret. Alle forældre har ikke de samme behov, og vi tager højde for forskelle i normer, værdier, forventninger og sproglige barrierer.

**Dagplejen:**

I dagplejen stræber vi efter at skabe en åben dialog med forældrene, som fremmer et godt samarbejde omkring børns læring, trivsel, udvikling og dannelse. Vi samarbejder med forældrene for at bringe de 2 verdner (hjemmet og dagplejen) sammen omkring børnenes trivsel og læring.

I daglig praksis er vi nysgerrige på, hvad der sker i hjemmet, og hvordan forældrene oplever barnet. Vi er åbne og nysgerrige og vi er bevidste om værdien af videndeling. Vi er åbne og ærlige i kommunikationen og stiller os til rådighed for sparring og vejledning.

## 2.4 Børn i udsatte positioner

”Det skal fremgå af den pædagogiske læreplan, hvordan det pædagogiske læringsmiljø tager højde for børn i udsatte positioner, så børnenes trivsel, læring, udvikling og dannelse fremmes.” (Den styrkede pædagogiske læreplan, Rammer og indhold, s. 26)

### Hvordan skaber vi et pædagogisk læringsmiljø, der tager højde for og involverer børn i udsatte positioner, så børnenes trivsel, læring, udvikling og dannelse fremmes?

**Billund kommune:**

I Billund Kommune arbejder vi med udviklende og rummelige børnefællesskaber. Rummelige børnefællesskaber betyder, at vi tilpasser læringsmiljøet til den aktuelle børnegruppe og understøtter det enkelte barns deltagelsesmuligheder.

- Udviklende børnefællesskaber og pædagogiske læringsmiljøer har stor betydning for alle børn og er særlig vigtige for børn i udsatte positioner. Kvaliteten i samspillet med det pædagogiske personale er afgørende for, at børn i udsatte positioner kommer til at opleve sig som betydningsfulde i fællesskabet.
- Børn kan være i en udsat position af mange forskellige årsager, og vi har ansvaret for med en tidlig og rettidig indsats at identificere udsatte børn.
- I kortere eller længere perioder kan børnene have brug for særlig opmærksomhed og hjælp til at kunne deltage i leg, samvær og planlagte aktiviteter.
- Når vi er bekymrede for et barns trivsel, tilrettelægger vi i samarbejde med forældrene en systematisk tværfaglig indsats.

**Dagplejen:**

I dagplejen stræber vi efter at alle børn skal være en værdifuld del af fællesskabet, hvor alle mødes med en rummelig, inkluderende og anerkendende tilgang.

Vi ønsker et tæt samarbejde med forældrene hos børn med særlige behov, så vi afstemmer indsatsen i samarbejde med forældrene.

I daglig praksis er vi guidende og støttende på en måde der matcher barnets behov. Vi tilrettelægger aktiviteter der giver alle børn en følelse af succes og af at lykkes, samtidig med at alle udfordres. Vi benytter rutinesituationer, som naturlige læringsmiljøer og vi anvender positive anvisninger for undgå u hensigtsmæssige konfliktsituationer. Vi arbejder systematisk med aktuelle indsatser således vi konstant får tilpasset den faglige tilgang.

## 2.5 Sammenhæng til børnehaveklassen

”Det skal fremgå af den pædagogiske læreplan, hvordan der i børnenes sidste år i dagtilbuddet tilrettelægges et pædagogisk læringsmiljø, der skaber sammenhæng til børnehaveklassen.” (Den styrkede pædagogiske læreplan, Rammer og indhold, s. 27)

**Hvordan tilrettelægger vi vores pædagogiske læringsmiljø for de ældste børn, så det skaber sammenhæng til børnehaveklassen? (Dette spørgsmål gælder kun dagtilbud med børn i den relevante aldersgruppe)**

### Billund kommune:

I Billund Kommune er der udarbejdet en rammebeskrivelse for alle overgange:

- Overgangen mellem hjem og dagpleje/vuggestue
- Overgangen mellem dagpleje og børnehaven
- Overgangen mellem børnehave og skole

I Billund Kommune er det værdifuldt, at ethvert barn ved en overgang føler sig ventet, velkommen og mødt på dets styrker og udfordringer.

- Alle voksne i barnets liv har ansvar for at skabe gode overgange, der er kendetegnet ved tryghed og genkendelighed.
- Vi sætter barnet og familien i centrum og inddrager barnets perspektiver og ressourcer, for at barnet, børnegruppen og familien får en positiv oplevelse i overgange.
- Vi sikrer, at der er en tydelig forventningsafstemning mellem barn, forældre og samarbejdende institutioner og parter, hvor alles viden og perspektiver inddrages.
- Vi har professionelle relationer og et forpligtende samarbejde mellem institutioner og parter med henblik på at få viden om hinandens arbejdsfelt og faglige vidensdeling.
- Vi samarbejder forpligtende og systematisk om overgange, så børnene oplever sammenhæng mellem institutioner. Vi sikrer, at nyttig information om barnet er tilgængeligt i overgangssituationer.
- Vi benytter allerede etablerede børnefællesskaber som strategi ved overgange, og vi har fokus på at skabe rammer for nye børne- og forældrefællesskaber.

### Dagplejen:

I dagplejen stræber vi efter tryghed, genkendelighed og kendskab til hinanden, som forudsætninger for overgangen fra hjemmet til dagplejen. Vi tilrettelægger opstart i dagplejen så det matcher det enkelte barn og familiens behov.

I daglig praksis betyder det at vi inviterer familien til at besøge dagplejen inden start for at arbejde på tilknytning. Vi vægter information om barnet og familien højt og vi anvender disse informationer til at planlægge barnets start i dagplejen. Vi møder barnet og forældrene med en åben og positiv tilgang.

I dagplejen stræber vi efter, i samarbejde med forældrene, at tilrettelægge en tryk overgang for barnet til andet dagtilbud. Dagplejeren går på besøg i børnehaven med barnet. Dagplejen og forældrene laver dialogprofilen ”på vej i børnehaven”, og aftaler om der er specielle ting, som børnehaven skal informeres om. der udarbejdes et overgangsnotat på alle børn når det skal videre i børnehaven. Ved børn og/eller familier med særlige behov afholdes der et overgangsmøde mellem forældre, børnehaven, dagplejen og eventuelle samarbejdspartnere.

## 3 ØVRIGE KRAV TIL LÆREPLANEN

### 3.1 Inddragelse af lokalsamfundet (og evt. forældrebestyrelsen)

"Det skal fremgå af den pædagogiske læreplan, hvordan dagtilbuddet inddrager lokalsamfundet i arbejdet med etablering af pædagogiske læringsmiljøer for børn." (Den styrkede pædagogiske læreplan, Rammer og indhold, s. 29)

"Det er lederen, der i forbindelse med udarbejdelse af den pædagogiske læreplan sikrer, at forældrebestyrelsen bliver inddraget i processen omkring udarbejdelse, evaluering af og opfølgning på den pædagogiske læreplan." (Den styrkede pædagogiske læreplan, Rammer og indhold, s. 52)

---

**Hvordan inddrager vi lokalsamfundet i arbejdet med at skabe pædagogiske læringsmiljøer for børn samt evt. hvordan forældrebestyrelsen inddrages i arbejdet med læreplanen?**

---

#### **Billund kommune:**

I Billund Kommune er vi optaget af lokalsamfundets ressourcer og muligheder, der kan inddrages i det pædagogiske læringsmiljø.

- Vi inddrager forældrebestyrelsens viden om de forskellige muligheder og lokale tilbud.
- Vi anvender lokalmiljøets muligheder og tilbud i organiseringen af de pædagogiske aktiviteter.
- Vi giver børnene mulighed for førstehåndserfaringer, samhørighed med og integration i lokalsamfundet.

#### **Dagplejen:**

I dagplejen stræber vi efter at være synlige i nærmiljøet. Vi anvender de lokale muligheder, som en del af den pædagogiske praksis og giver børnene erfaringer med at benytte lokalmiljøet og verden omkring sig.

Det gør vi ved bl.a. ved at afholde legestuer i lokale institutioner, deltage i lokale arrangementer og samarbejde med lokale virksomheder og kulturelle tilbud.

### 3.2 Det fysiske, psykiske og æstetiske børnemiljø

"Arbejdet med det fysiske, psykiske og æstetiske børnemiljø i dagtilbuddet skal integreres i det pædagogiske arbejde med etablering af pædagogiske læringsmiljøer. Børnemiljøet skal vurderes i et børneperspektiv, og børns oplevelser af børnemiljøet skal inddrages under hensyntagen til børnenes alder og modenhed." (Den styrkede pædagogiske læreplan, Rammer og indhold, s. 30)

---

## Hvordan integrerer vi det fysiske, psykiske og æstetiske børnemiljø i det pædagogiske læringsmiljø?

---

### **Billund kommune:**

I Billund Kommune er børnenes perspektiver grundstenen i arbejdet med børnemiljøet. I arbejdet med at skabe, vurdere, fastholde og udvikle børnemiljøet, er vi opsøgende og nysgerrige på, hvordan verden opleves fra børnehøjde.

Et børnemiljø, som også er et godt læringsmiljø, formes gennem alt det, der omgiver børnene, såsom strukturen, dialogen, indretningen, hverdagsrutinerne, pædagogiske aktiviteter og forældresamarbejdet.

### **Dagplejen:**

I dagplejen stræber vi efter at tilbyde et miljø, som er dækkende for barnets udviklingsbehov. At skabe en stemning og en atmosfære, som understøtter og imødekommer det enkelte barns fysiske, psykiske og emotionelle behov.

Det gør vi ved at indrette læringsmiljøet efter børnegruppens behov og ved at have øje for det enkelte barns interesse og zone for nærmeste udvikling.

Det fysiske læringsmiljø: Der arbejdes med at skabe miljøer som understøtter den motoriske udvikling. Der skal være gode muligheder for at lave bevægelseslege og lege der udvikler og udfordrer den sansemotoriske udvikling.

I dagplejen har vi et stort fokus på barnets selvhjulpethed. Det gør vi ved at skabe høj grad af læringsmiljøer i rutinesituationer, således at barnet selv lærer at tage tøj på, kravle op og ned af stole og barnevogne, dække bord m.m.

Det psykiske læringsmiljø: Der arbejdes med barnets psykiske læringsmiljø i dagplejen ved at tage udgangspunkt i det enkelte barns perspektiv. At forstå hvorfor barnet reagerer som det gør og italesætte dette og ved at anerkende barnets hensigter. Vi spejler barnets følelsesmæssige tilstand og sætter ord på følelser og viser barnet, at vi anerkender dets følelsesmæssige tilstand.

Det æstetiske læringsmiljø: Det æstetiske læringsmiljø for børn i alderen 0 til 2 år skal understøtte børnenes muligheder for udvikling og læring gennem æstetiske oplevelser. Dette miljø er planlagt med hensyn til visuel, taktil, auditiv og sensorisk stimulering for at styrke barnets sanser og følelsesmæssige og kognitive færdigheder. I dagplejen har vi barnets eget perspektiv, som udgangspunktet for vores arbejde med at støtte barnet i at sanse, opleve, skabe mening og derigennem lære at forstå sig selv i den verden, de er en del af.

## 4 DE SEKS LÆREPLANSTEMAER

”Den pædagogiske læreplan skal udarbejdes med udgangspunkt i seks læreplanstemaer samt mål for sammenhængen mellem læringsmiljøet og børns læring.

Det skal fremgå af den pædagogiske læreplan, hvordan det pædagogiske læringsmiljø understøtter børns brede læring inden for og på tværs af de seks læreplanstemaer.” (Den styrkede pædagogiske læreplan, Rammer og indhold, s. 32).

De seks læreplanstemaer, som omhandler børnenes kropslige, følelsesmæssige, sociale og kognitive læring er:

- Alsidig personlig udvikling
- Social udvikling
- Kommunikation og sprog
- Krop, sanser og bevægelse
- Natur, udeliv og science
- Kultur, æstetik og fællesskab

### 4.1 Alsidig personlig udvikling

#### Det pædagogiske læringsmål

- Det pædagogiske læringsmiljø skal understøtte, at alle børn udfolder, udforsker og erfarer sig og hinanden på både kendte og nye måder og får tillid til egen potentialer. Dette skal ske på tværs af blandt andet alder, køn samt social og kulturel baggrund.
- Det pædagogiske læringsmiljø skal understøtte samspil og tilknytning mellem børn og det pædagogiske personale og børn imellem. Det skal være præget af omsorg, tryghed og nysgerrighed, så alle børn udvikler engagement, livsduelighed, gåpåmod og kompetencer til deltagelse i fællesskaber. Dette gælder også i situationer, der kræver fordybelse, vedholdenhed og prioritering.

---

#### Hvordan understøtter vores pædagogiske læringsmiljø børnenes alsidige personlige udvikling?

##### Herunder, hvordan vores pædagogiske læringsmiljø:

- Understøtter de to pædagogiske mål for temaet Alsidig personlig udvikling.
- Tager udgangspunkt i det fælles pædagogisk grundlag.
- Ses i samspil med øvrige læreplanstemaer.

---

I dagplejen udvikler vi, i fællesskab med forældrene, barnet til et livsdueligt og nysgerrigt menneske, som har en tro og sikkerhed på, at det har en værdifuld rolle i fællesskaber.

Vi arbejder målrettet med at udvikle dets alsidige personlige udvikling, ved at give barnet mulighed for at deltage i mange forskellige aktiviteter i fællesskab med de andre børn i dagplejehjemmet og i legestuer. Aktiviteter, hvor de selv har en aktiv rolle, men også hvor de lærer at være nysgerrig på de andres roller og ideer.

I dagplejen stræber vi efter at have et læringsmiljø:



Der med legen som udgangspunkt, tilrettelægger aktiviteter hvor vi støtter det enkelte barns personlige og alsidige udvikling.

Det er lege og aktiviteter:

- Hvor det enkelte barn, i trygge rammer, får mulighed for at udvikle sit selvværd og selvtillid.
- Hvor vi følger barnets initiativ og udvider barnets perspektiv, og hvor vi samtidig har fokus på at udvide barnets erfaringsverden.
- Hvor læringsmiljøet giver barnet mulighed for både at fordybe sig, være iagttagende og initiativrig.
- Som inkluderer og retter fokus mod de øvrige børn og deres værdi i legen, og hvor vi er opmærksomme på det enkelte barns deltagelsesmuligheder.
- Hvor vi italesætter barnets initiativer, følelser og behov.

Dagplejerens rolle:

For at udvikle en tryk tilknytning til børn i dagplejen kræver det nærvær og tid i samspillet mellem dagplejer og barn. Det skabes bl.a. ved, at dagplejeren bliver hjemme, eller kun går en tur i nærområdet i løbet af de første 14 dage af et barns indkøring. Dagplejeren skal være følelsesmæssig afstemt for at kunne spejle de følelser, som barnet giver udtryk for (Stern 2000; Fonagy 2007). En tryk tilknytning giver barnet mulighed for at kunne regulere sine egne følelser og senere udvikle empati.

I dagplejen styrker vi børns selvværd og selvtillid, ved at dagplejeren er nærværende, omsorgsfuld og empatisk. Det er en central rolle, at dagplejeren er en tydelig rollemodel, som børnene kan spejle sig i. Dagplejeren skal ligeledes være rollemodel ift. at understøtte barnets deltagelse og engagement. Det gør de ved at have øje for alle børn og deres ressourcer, og bringe børnenes perspektiver i spil.

Daglejeren bruger sin faglige viden og kendskab til det enkelte barns udvikling og interesser, til at tilrettelægge udviklende læringsmiljøer så det imødekommer alle børns behov.

Hverdagsrutiner er betydningsfulde, idet de er daglige, tilbagevendende, vedvarende og spredt over hele dagen – hver dag.

Vi anser rutinesituationerne i den daglige praksis, som en central del af dagplejens læringsmiljø, hvor der er rum og mulighed for at arbejde med barnets alsidige personlig udvikling, som eksempel kan nævnes:

- Aflevering/afhentning: Når barnet afleveres og afhentes, er der nærvær i at sige godmorgen og farvel, hvor barnets følelsesmæssige tilstand spejles. Samt at forældrene viser at de ser de øvrige børn i dagplejehjemmet ved at sige tydeligt godmorgen og farvel.
- Måltider: At barnet er med til at forberede og rydde op efter måltider. På denne måde arbejdes der på at give barnet en værdifuld rolle ind i fællesskabet.
- Af- og påklædning: Ved af- og påklædning arbejder vi med at lade barnet udføre den del, de udviklingsmæssigt kan, og giver dem tid og anerkendelse. At gøre barnet så selvhjulpne som muligt.
- Pusle/skifte: En tæt kontakt mellem barn og dagplejer, hvor barnet spejles følelsesmæssigt. Med udgangspunkt i barnets nærmeste udviklingszone opfordres og anerkendes barnet for at være aktiv deltagende.
- Overgange/aktivitetsskift: Barnet skal mødes med en genkendelig og forudsigelig hverdag, hvor der er en tydelig afslutning på aktiviteter og lege. At barnet bliver forberedt på at om lidt skal der ske noget andet.

Både ved planlagte og spontant opståede aktiviteter, arbejder vi med didaktiske modeller, som skal sikre at vi arbejder helhedsorienteret med temaerne i den styrkede pædagogiske læreplan, samt benytter det faglige pædagogiske grundlag, som fundament.

## 4.2 Social udvikling

### Det pædagogiske læringsmål

Det pædagogiske arbejde med læreplanstemaet Social udvikling i beskrivelsen af temaet og to pædagogiske mål målrettet børn i aldersgruppen 0-5 år. De to pædagogiske mål er følgende:

- Det pædagogiske læringsmiljø skal understøtte, at alle børn trives og indgår i sociale fællesskaber, og at alle børn udvikler empati og relationer.
- Det pædagogiske læringsmiljø skal understøtte fællesskaber, hvor forskellighed ses som en ressource, og som bidrager til demokratisk dannelse.

### Hvordan understøtter vores pædagogiske læringsmiljø børnenes sociale udvikling? Herunder, hvordan vores pædagogiske læringsmiljø:

- Understøtter de to pædagogiske mål for temaet Social udvikling.
- Tager udgangspunkt i det fælles pædagogisk grundlag.
- Ses i samspil med øvrige læreplanstemaer.

Hvordan understøtter vores pædagogiske læringsmiljø børnenes sociale udvikling?

I dagplejen udvikler vi, i fællesskab med forældrene, børnenes gensidige relationer, for at blive sociale og rummelige individer, som er aktive i fællesskabet og som anerkender forskelligheder, som en ressource. Vi arbejder målrettet med at udvikle deres sociale kompetencer ved at sikre, at alle børn har en ligeværdig rolle i fællesskabet og ved at sikre at alles meninger har betydning.

I dagplejen stræber vi efter at have et læringsmiljø:

Der med legen som udgangspunkt, sikrer et miljø hvor det enkelte barns sociale udvikling understøttes og hvor der er en høj grad af trivsel hos alle.

Det er lege og aktiviteter:

- Som sikrer at barnet har mulighed for at deltage og blive inddraget uanset udviklingsniveau.
- Som har fokus på, at det enkelte barn oplever at være en vigtig del af et større fællesskab.
- Som opfordrer barnet til at bidrage og oplever at blive hørt i fællesskabet.
- Hvor læringsmiljøet sikrer og understøtter at barnet får skabt venskaber og relationer til andre børn og voksne.
- Som giver plads til børnenes forskelligheder og at disse forskelligheder bliver værdsat.

Dagplejerens rolle:

Dagplejeren vil gennem leg, understøtte børnenes deltagelse i fællesskabet, og være opmærksom på, at alle børn føler sig, som en del af et børnefællesskab.

Ved at være opmærksom på at være i børnehøjde og være lyttende og forstående for det barnet bringer ind i legen og hverdagen, gives barnet følelsen af at blive set, mødt og hørt.

Dagplejeren har fokus på indbyrdes relationer og venskaber imellem børnene, da disse har stor indflydelse for den sociale læring og udviklingen af de sociale færdigheder, både i egen børnegruppe, men også i legestuen, hvor de oplever at være en del af et større fællesskab.

Dagplejeren vil sikre at læringsmiljøet understøtter barnets daglige trivsel og lyst til at lege med de andre børn, hvor der er plads til at udforske og eksperimentere.

Barnet bliver mødt med positive forventninger af dagplejeren, da det fremmer børnenes gåpåmod og positive forventninger til deres omverden. Ifølge Per Schultz Jørgensen er social trivsel forbundet med at være elsket, tryk, anerkendt og føle at man er noget værd – både i andres og i egne øjne. Hverdagsrutiner er betydningsfulde, idet de er daglige, tilbagevendende, vedvarende og spredt over hele dagen – hver dag.

Vi anser rutinesituationerne i den daglige praksis, som en central del af dagplejens læringsmiljø, hvor der er rum og mulighed for at arbejde med barnets sociale udvikling, som eksempel kan nævnes:

- Aflevering/afhentning: Dagplejeren og forældrene er gode rollemodeller og italesætter de andre børn i gruppen. Der bliver sagt tydelig goddag og farvel til hinanden, så alle føler sig set og anerkendt.
- Måltider: Måltidet er et godt udgangspunkt for at arbejde med barnets sociale udvikling og skabe relationer i børnefællesskabet. De øves i at vente på hinanden, dække bord til hinanden, hjælpe hinanden og lytte til hinanden.
- Af- og påklædning: Med udgangspunkt i barnets nærmeste udviklingszone opfordres børnene til at hjælpe hinanden. Der øves i at vente på hinanden og vente på, at det bliver ens tur til at få hjælp af dagplejeren.
- Pusle/skifte: Der arbejdes med at hjælpe hinanden, og at de ældste hjælper de mindste. At vente på tur og at andres behov bliver opfyldt før egne behov.
- Overgange/aktivitetsskift: Når dagplejerne mødes, forberedes barnet på, at det skal mødes med andre venner. At forstørre børnenes individuelle styrker og interesser og derved give barnet forståelse for og respekt for hinanden.

Både ved planlagte og spontant opståede aktiviteter, arbejder vi med didaktiske modeller, som skal sikre at vi arbejder helhedsorienteret med temaerne i den styrkede pædagogiske læreplan, samt benytter det faglige pædagogiske grundlag, som fundament.

## 4.3 Kommunikation og sprog

### Det pædagogiske læringsmål

Det pædagogiske arbejde med læreplanstemaet Kommunikation og sprog skal tage udgangspunkt i beskrivelsen af temaet og to pædagogiske mål målrettet børn i aldersgruppen 0-5 år. De to pædagogiske mål er følgende:

- Det pædagogiske læringsmiljø skal understøtte, at alle børn udvikler sprog, der bidrager til, at børnene kan forstå sig selv, hinanden og deres omverden.
- Det pædagogiske læringsmiljø skal understøtte, at alle børn opnår erfaringer med at kommunikere og sprogliggøre tanker, behov og ideer, som børnene kan anvende i sociale fællesskaber.

---

### Hvordan understøtter vores pædagogiske læringsmiljø børnenes kommunikation og sprog? Herunder, hvordan vores pædagogiske læringsmiljø:

- Understøtter de to pædagogiske mål for temaet Kommunikation og sprog.
  - Tager udgangspunkt i det fælles pædagogisk grundlag.
  - Ses i samspil med øvrige læreplanstemaer.
-

---

I dagplejen samarbejder vi med forældrene om, at udvikle barnets sproglige og kommunikative evner. Således tilstræber vi at gøre det nysgerrigt og opsøgende på at udvikle dets sproglige og kommunikative muligheder.

Vi arbejder målrettet med at udvikle barnets sproglige og kommunikative kompetencer, ved at skabe et miljø, hvor både den ekspressive og impressive kommunikation er tilstede i alle former for aktiviteter. I dagplejen stræber vi efter et læringsmiljø:  
Der med legen som udgangspunkt, sikrer et miljø hvor sprog og sproglige elementer anvendes i den daglige praksis.

Det er lege og aktiviteter:

- Som anvender et bredt og varieret udvalg af sprogudviklende aktiviteter ex. babytegn, højtlesning, sange/sanglege, rim og remser m.m.
- Hvor dagplejeren er rollemodel og igangsætter eller inkluderer sprogudviklende elementer.
- Hvor dagplejer og børn i samvær, anvender sproglige og kommunikative elementer til at udvikle og rammesætte aktiviteten.
- Hvor læringsmiljøet sikrer det enkelte barns sproglige udvikling ved at det både har mulighed for fordybelse, eksperimenter og bruge sin nysgerrighed i forskellige sprogstimulerende miljøer.
- Hvor dagplejeren sætter ord på barnets handlinger og følelser.

Dagplejerens rolle:

For at udvikle den sproglige udvikling hos det enkelte barn i dagplejen, kræver det hele tiden opmærksomhed fra dagplejeren via positiv og anerkendende kommunikation, nærvær og øjenkontakt. Dette skabes f.eks. via gentagelser og forudsigelighed, at dagplejeren gør hvert enkelt barn unikt. Det kan være ved at forstørre barnet ved aflevering, ved at sætte ord på, "du ser glad ud i øjnene", "du har en traktor på blusen".

Kommunikation og sprog er vigtigt for det enkelte barn for, at det kan lære at indgå i relationer og derved skabe venskaber. Dagplejeren skal være rollemodel ved at være indlevende og nysgerrigt både på det verbale og nonverbale sprog med fokus på barnets sprogtiltagelse, ordforråd, sætningsopbygning, udtale, pludren, gestik og mimik.

Dagplejeren vil ud fra barnets perspektiv styrke sprogtiltagelsen ved at være deltagende i legen og aktiviteterne.

Forskning peger på, at det er afgørende for barnets sproglige udvikling, at det møder et understøttende og engageret læringsmiljø, der styrker barnets læring og trivsel. Dagplejeren spiller en væsentlig rolle med hensyn til at skabe kommunikative situationer, der inddrager barnet og derved øger barnets muligheder for trivsel og læring (Rapport: "Vi lærer sprog i vuggestuer og dagplejen". Børne- og socialministeriet, 2019).

Hverdagsrutiner er betydningsfulde, idet de er daglige, tilbagevendende, vedvarende og spredt over hele dagen – hver dag.

Vi anser rutinesituationerne i den daglige praksis, som en central del af dagplejens læringsmiljø, hvor der er rum og mulighed for at arbejde med barnets sproglige og kommunikative udvikling, som eksempel kan nævnes:

- Aflevering/afhentning: Barnet mødes af en tydelig og imødekomende dagplejer, som anerkender og spejler barnets følelsesmæssige tilstand.
- Måltider: Sætte ord og begreber på det der spises, hvem man sidder sammen med, hvad man kan lide og ikke så godt kan lide. Måltidet bruges også til at øve i at have samtaler f.eks. om det man har oplevet i fællesskab, eller det man skal opleve bagefter. At øve i at lytte til hinanden. Barnet tilbydes mad af forskellige konsistenser og vasker munden efter måltidet, og derved stimuleres den mundmotoriske funktion, som har en stor indflydelse på den sproglige udvikling.
- Af- og påklædning: Sætte ord på og guide trin for trin i selvhjulpethed, ud fra barnets nærmeste udviklingszone. At arbejde med og øve begreber som koldt/varmt, vådt/tørt, årstider m.m.

- Pusle/skifte: At benævne kropsdele og udnytte den tætte kontakt til at spejle barnets tilstand. At få afstemt arousal til den kommende aktivitet.
- Overgange/aktivitetsskift: Sætte ord på og forberede overgange fra en aktivitet til en anden. Give barnet en tydelig ramme for at afslutte det, der er i gang.
- Både ved planlagte og spontant opståede aktiviteter, arbejder vi med didaktiske modeller, som skal sikre, at vi arbejder helhedsorienteret med temaerne i den styrkede pædagogiske læreplan, samt benytter det faglige pædagogiske grundlag, som fundament.

## 4.4 Krop, sanser og bevægelse

### Det pædagogiske læringsmål

Det pædagogiske arbejde med læreplanstemaet Krop, sanser og bevægelse skal tage udgangspunkt i beskrivelsen af temaet og to pædagogiske mål målrettet børn i aldersgruppen 0-5 år. De to pædagogiske mål er følgende:

- Det pædagogiske læringsmiljø skal understøtte, at alle børn udforsker og eksperimenterer med mange forskellige måder at bruge kroppen på.
- Det pædagogiske læringsmiljø skal understøtte, at alle børn krops- og bevægelsesglæde både i ro og i aktivitet, så børnene bliver fortrolige med deres krop, herunder kropslige fornemmelser, kroppens funktioner, sanser og forskellige former for bevægelse.

### Hvordan understøtter vores pædagogiske læringsmiljø børnenes krop, sanser og bevægelse?

#### Herunder, hvordan vores pædagogiske læringsmiljø:

- Understøtter de to pædagogiske mål for temaet Krop, sanser og bevægelse.
- Tager udgangspunkt i det fælles pædagogisk grundlag.
- Ses i samspil med øvrige læreplanstemaer.

I dagplejen samarbejder vi med forældrene om, at udvikle børnenes motoriske færdigheder. Således stræber vi efter at udvikle dem til at finde glæde ved at bevæge sig, at de opnår en høj grad af selvhjulpethed og har et veludviklet sanseapparat.

Vi arbejder målrettet med at udvikle deres fornemmelse for det kropslige, at give dem tilpas med sansemæssige stimuli og dette ofte gennem forskellige muligheder for at bevæge sig og give dem tilpassede motoriske udfordringer i forhold til den nærmeste udviklingszone.

I dagplejen stræber vi efter et læringsmiljø:

Der med legen som udgangspunkt, sikrer et miljø hvor krop, sanser og bevægelse anvendes i den daglige praksis.

Det er lege og aktiviteter:

- Hvor børnene altid gør det de kan. At vi giver dem tiden til at være selvhjulpene, med udgangspunkt i nærmeste udviklingszone.
- Hvor vi anvender naturen og nærmiljøet til at præsentere børnene for forskellige sansemæssige og kropslige stimuli.
- Hvor børnene i samvær med dagplejeren bruger naturen og nærmiljøet til at udforske, eksperimentere og udvikle sig motorisk og sansemæssigt.

- Hvor dagplejer og børn i samvær anvender bevægelse, som en central del af det gode læringsmiljø.

Dagplejerens rolle:

Kroppen er basis for trivsel, udvikling og læring. Den er et sammensat sansesystem, som er fundament for alt erfaring og viden.

Gennem handling bliver kropsbevidstheden grundlaget for barnets sansning, tænkning, bevidsthed og følelser, og er dermed en vigtig del af alle lærings- og udviklingsprocesser (Thomas Moser Kap. 5 side 82).

Dagplejeren er gennem hele barnets dagplejeforløb meget opmærksom på om barnet tilegner sig de grundlæggende og alderssvarende færdigheder, som er basale for deres videre udvikling.

Barnets kropslige udvikling understøttes af, at dagplejeren har øje for barnets nærmeste udviklings zone, og derved kan have fokus på hvilke aktiviteter/tiltag der skal til for at barnet kan videreudvikle sine færdigheder og få succes oplevelser.

Dagplejeren er rollemodel ved at være engageret og deltagende (går forrest, ved siden af og bagved). Det er dagplejerens ansvar, at læringsmiljøerne inde og ude giver mulighed for at barnet kan styrke og udfordre sin krop.

Aktiviteterne kan være både planlagte og spontane. Det er vigtigt at dagplejeren følger børnenes spor, derved vil børnene blive medaktører (medbestemmelse).

Barnets kropslige læring fremgår gennem leg og brug af kroppen. Krop, sanser og bevægelse tænkes derfor ind i alle aktiviteter og temaer vi tilbyder børnene at deltage i. Desuden er der i det frirum rig mulighed for at alle børn kan få udfordret deres kroppe. Hverdagen tilrettelægges så barnet hele dagen får mange muligheder for at bruge sin krop og gøre sig erfaringer med den – eks. Barnet kravler selv op på en stol, tager selv tøj på. Der er plads til alle former for leg – rolig såvel som vild eller risikofyldt.

Hverdagsrutiner er betydningsfulde, idet de er daglige, tilbagevendende, vedvarende og spredt over hele dagen – hver dag.

Vi anser rutinesituationerne i den daglige praksis, som en central del af dagplejens læringsmiljø, hvor der er rum og mulighed for at arbejde med barnets motoriske og sansemæssige udvikling, som eksempel kan nævnes:

- Aflevering/afhentning: At dagplejeren modtager barnet i børnehøjde og stiller sig til rådighed for fysisk kontakt, hvis barnet ønsker eller har behov for det.
- Måltider: Barnet præsenteres for forskellige dufte, smage og konsistenser ved måltidet. Barnet udfordres i sin selvhjulpelighed i forhold til nærmeste udviklingszone ved at kravle op og ned af højstole, smører selv og hælde op i glasset.
- Af- og påklædning: At øve i forskellige kropsdeles benævnelser og funktioner. At træne sanser og motorik ved at give barnet tid og anerkendelse til at selv at øve sig på af og påklædning.
- Pusle/skifte: Barnet berøres og denne berøring afstemmes efter barnets arousalniveau. Der benævnes kropsdele således at barnets kropsbevidsthed udvikles og motiveres. Øver barnet i at kravle op, løfte numsen og løfte sig selv op ved egen kraft når det er på puslebordet.
- Overgange/aktivitetsskift: Dagplejeren er bevidst om at det er hensigtsmæssig at arbejde med arousal niveau i forbindelse med overgangen fra en aktivitet til en anden. At gå fra en stillesiddende aktivitet til en mere kropslig aktivitet. Derved arbejdes der med at barnet kan øve sig i at afstemme sin kropslige tilstand.

Både ved planlagte og spontant opståede aktiviteter, arbejder vi med didaktiske modeller, som skal sikre, at vi arbejder helhedsorienteret med temaerne i den styrkede pædagogiske læreplan, samt benytter det faglige pædagogiske grundlag, som fundament.

## 4.5 Natur, udeliv og science

### Det pædagogiske læringsmål

Det pædagogiske arbejde med læreplanstemaet Natur, udeliv og science skal tage udgangspunkt i beskrivelsen af temaet og to pædagogiske mål målrettet børn i aldersgruppen 0-5 år. De to pædagogiske mål er følgende:

- Det pædagogiske læringsmiljø skal understøtte, at alle børn får konkrete erfaringer med naturen, som udvikler deres nysgerrighed og lyst til at udforske naturen, som giver børnene mulighed for at opleve menneskets forbundethed med naturen, som giver børnene en begyndende forståelse for betydningen af en bæredygtig udvikling.
- Det pædagogiske læringsmiljø skal understøtte, at alle børn aktivt observerer og undersøger naturfænomener i deres omverden, så børnene får erfaringer med at genkende og udtrykke sig om årsag, virkning og sammenhæng, herunder en begyndende matematisk opmærksomhed.

### Hvordan understøtter vores pædagogiske læringsmiljø børnenes natur, udeliv og science? Herunder, hvordan vores pædagogiske læringsmiljø:

- Understøtter de to pædagogiske mål for temaet Natur, udeliv og science.
- Tager udgangspunkt i det fælles pædagogisk grundlag.
- Ses i samspil med øvrige læreplanstemaer.

I dagplejen samarbejder vi med forældrene om, at udvikle barnet til at få en glæde ved at bruge og tage ansvar for naturen. At det får positive erfaringer med at aktiviteter foregår ude og bliver nysgerrige på årsager og sammenhænge.

Vi arbejder målrettet med at udvikle deres fornemmelse for det matematiske og på at pirre deres nysgerrighed, således at de får en begyndende interesse for hvorfor ting sker, årsag - virkning.

I dagplejen stræber vi efter et læringsmiljø:

Der med legen som udgangspunkt, sikrer et miljø med rig adgang til udelivet og en pirrende interesse for science, anvendes i den daglige praksis.

Det er lege og aktiviteter:

- Hvor børnene bliver nysgerrige og opmærksomme på naturen, dens muligheder og forandringer.
- Hvor børnene oplever glæden ved at opholde sig i naturen og bliver præsenteret for naturens legemuligheder.
- Hvor børnene anvender, undersøger og eksperimenterer med forskellige former for natur materialer.
- Som giver børnene mulighed for en undersøgende tilgang til science og matematisk opmærksomhed.

Dagplejerens rolle:

Dagplejeren er åben for barnets spørgsmål og undren og deres lyst til at være undersøgende i naturen. Dagplejeren skaber et læringsmiljø i naturen, hvor barnet inddrages i egen læring og får mulighed for at eksperimenterer.

Dagplejeren er opmærksom på alle facetter af naturen og er nysgerrig på uderummet til sansede oplevelser, motoriske lege og kreative aktiviteter.

Dagplejeren skal skabe rum og plads så barnet får en fornemmelse af årsag virkning og sammenhæng på deres niveau. Barnet skal have mulighed for at eksperimentere med forskellige materialer og matematiske tilgange.

Dagplejeren skal skabe et læringsmiljø i naturen, hvor børnene inddrages i egen læring og får mulighed for at eksperimentere. Det er vigtigt at der skabes et fokus på den risikofyldte leg, som især er mulig i naturen. De erfaringer børn gør sig i den risikofyldte leg, som involverer potentielt farlige situationer, forhindringer og udfordringer, øver dem til når de en dag står i en udfordrende og farlig situation i virkeligheden (Ditte Winther Lindqvist).

Hverdagsrutiner er betydningsfulde, idet de er daglige, tilbagevendende, vedvarende og spredt over hele dagen – hver dag.

Vi anser rutinesituationerne i den daglige praksis, som en central del af dagplejens læringsmiljø, hvor der er rum og mulighed for at arbejde med barnets interesse for natur, udeliv og science, som eksempel kan nævnes:

- Aflevering/afhentning: Dagplejeren italesætter om barnet har kolde eller varme hænder, er våd eller lignende. Der tages en snak om det er fordi man har cyklet, kørt eller gået i dagplejen og om det regner, blæser eller er solskin.
- Måltider: Vi spiser ude og vi spiser gerne det vi selv har sået og høstet. Vi italesætter form, farver og antal. Det kan give anledning til at tale om form og farver, forskellige smage, hvordan ting ser ud og føles.
- Af- og påklædning: Dagplejeren og barnet er i fællesskab nysgerrig på hvordan vejret er, og får en snak om hvilket tøj der er behov for.
- Pusle/skifte: Der tælles fingre og tæer, der tales om at noget er vådt eller tørt og koldt og varmt.
- Overgange/aktivitetsskift: Ved skift fra udeaktivitet til inde aktivitet vaskes hænder og dette giver mulighed for at få udforsket begreber som snavset/rent. Ved at tage ting fra naturen med ind, f.eks. planter eller andet, kan der opstå en naturlig overgang mellem de forskellige læringsmiljøer. Når der ryddes op, giver det rig mulighed for at tale om form og farver, tælle og sortere.

Både ved planlagte og spontant opståede aktiviteter, arbejder vi med didaktiske modeller, som skal sikre, at vi arbejder helhedsorienteret med temaerne i den styrkede pædagogiske læreplan, samt benytter det faglige pædagogiske grundlag, som fundament.

## 4.6 Kultur, æstetik og fællesskab

### Det pædagogiske læringsmål

Det pædagogiske arbejde med læreplanstemaet Kultur, æstetik og fællesskab skal tage udgangspunkt i beskrivelsen af temaet og to pædagogiske mål målrettet børn i aldersgruppen 0-5 år. De to pædagogiske mål er følgende:

- Det pædagogiske læringsmiljø skal understøtte, at alle børn indgår i ligeværdige og forskellige former for fællesskaber, hvor de oplever egne og andre kulturelle baggrunde, normer, traditioner og værdier.
- Det pædagogiske læringsmiljø skal understøtte, at alle børn får mange forskellige kulturelle oplevelser, både som tilskuere og aktive deltagere, som stimulerer børnenes engagement, fantasi, kreativitet og nysgerrighed, og at børnene får erfaringer med at anvende forskellige materialer, redskaber og medier.



---

**Hvordan understøtter vores pædagogiske læringsmiljø børnenes kultur, æstetik og fællesskab?****Herunder, hvordan vores pædagogiske læringsmiljø:**

- Understøtter de to pædagogiske mål for temaet Kultur, æstetik og fællesskab.
  - Tager udgangspunkt i det fælles pædagogisk grundlag.
  - Ses i samspil med øvrige læreplanstemaer.
- 

I dagplejen samarbejder vi med forældrene om, at udvikle barnet til at finde interesse i kultur og æstetik og at skærpe dets interesse ved at indgå i kreative og kulturelle fællesskaber.

Vi arbejder målrettet med at udvikle barnets kreative interesse og kompetencer ved at give det et bredt tilbud om at indgå i fællesskaber, hvor der arbejdes i kulturelle og æstetiske processer.

I dagplejen stræber vi efter et læringsmiljø:

Der med legen som udgangspunkt, sikrer et miljø, hvor adgang til at deltage i fællesskab med kulturelle og æstetiske processer, anvendes i den daglige praksis.

Det er lege og aktiviteter:

- Hvor barnet i samvær med dagplejeren anvender nærmiljøet til at deltage i en varieret vifte af kulturelle aktiviteter.
- Hvor barnet har adgang til kreative materialer, som kan anvende i fællesskabet. Når vi i dagplejen har øje for kreativitet, har vi i fællesskabet har fokus på processen og mindre fokus på produktet.
- Hvor vi giver næring til barnets fantasi og er opmærksomme på de æstetiske læreprocesser, ved at skabe, udforske og opleve gennem krop, materialer og kreativitet.
- Udvide barnets forståelsesramme af sig af sig selv i samspil med andre børn og voksne.

Dagplejerens rolle:

Barnets kreative processer, støttes ved at dagplejeren, præsenterer barnet for nye og ukendte materialer. At have en skærpet opmærksomhed på sig selv, og at se bort fra, at noget skal se ud på en bestemt måde, men i stedet anerkende barnet og være åben for det nye, barnet kommer med.

Dagplejeren styrker barnet, ved at give positive erfaringer med at bruge kreativiteten og fantasien. At have øje for den eksperimenterende del, hvor barnet får lov til at "prøve sig frem" og derigennem tilegner sig kreative erfaringer og æstetiske fornemmelser.

*Det æstetiske kan italesættes som fornemmelser, at noget lykkedes, at man har skabt noget, der giver en god fornemmelse i kroppen, enten som en stille tilfredshed eller en sprudlende jubiiii oplevelse. Et glædesudtryk der er med til at styrke det enkelte barn og giver værdi i fællesskabet. På den måde trækker æstetikken en streg i sandet for det kreative (Hammershøj 2012).*

Hverdagsrutiner er betydningsfulde, idet de er daglige, tilbagevendende, vedvarende og spredt over hele dagen – hver dag.

Vi anser rutinesituationerne i den daglige praksis, som en central del af dagplejens læringsmiljø, hvor der er rum og mulighed for at arbejde med barnets interesse for kultur, æstetik og fællesskab, som eksempel kan nævnes:

- Aflevering/afhentning: Dagplejeren italesætter, hvem der henter og afleverer og hvilken relation de har til barnet.
- Måltider: Barnet præsenteres for mad fra forskellige kulturer og taler om, at vi kommer fra forskellige steder. Barnets sanser stimuleres ved at føle, dufte og smage.
- Af- og påklædning: Der tales om materialer, former og farver. Hvad der passer til årstiden, og hvad der passer til vejret udenfor.
- Pusle/skifte: I den tætte kontakt tales der om forskellige køn, langt hår/kort hår. Hvem er jeg og hvor kommer jeg fra?

- Overgange/aktivitetsskift: Dagplejeren er rollemodel for at italesætte overgange med begejstring og motivation og derved skabe positive forventninger til det der skal ske. Ved skift fra inde- til udeleg, tales der om vejret, hvad der venter os når vi kommer ud eller ind.

Både ved planlagte og spontant opståede aktiviteter, arbejder vi med didaktiske modeller, som skal sikre at vi arbejder helhedsorienteret med temaerne i den styrkede pædagogiske læreplan, samt benytter det faglige pædagogiske grundlag, som fundament.

## 5 EVALUERINGSKULTUR

Lederen af dagtilbuddet er ansvarlig for at etablere en evalueringskultur i dagtilbuddet, som skal udvikle og kvalificere det pædagogiske læringsmiljø. Hermed forstås, at det pædagogiske personale og ledelsen løbende forholder sig reflektivt til, hvordan det pædagogiske læringsmiljø understøtter børnegruppens trivsel, læring, udvikling og dannelse.

### Hvad siger loven?

- Lederen af dagtilbuddet er ansvarlig for at etablere en evalueringskultur i dagtilbuddet, som skal udvikle og kvalificere det pædagogiske læringsmiljø.
- Lederen er ansvarlig for, at arbejdet med den pædagogiske læreplan evalueres mindst hvert andet år med henblik på at udvikle arbejdet. Evalueringen skal tage udgangspunkt i de pædagogiske mål og herunder en vurdering af sammenhængen mellem det pædagogiske læringsmiljø i dagtilbuddet og børnenes trivsel, læring, udvikling og dannelse.
- Evalueringen skal offentliggøres.
- Lederen af dagtilbuddet er ansvarlig for at sikre en løbende pædagogisk dokumentation af sammenhængen mellem pædagogiske læringsmiljø og børnenes trivsel, læring, udvikling og dannelse. Den pædagogiske dokumentation skal indgå i evalueringen.

**Dagtilbudslovens § 9, stk. 2 og 3.**

### 5.1 Evalueringskultur

---

**Hvordan skaber vi en evalueringskultur, som udvikler og kvalificerer vores pædagogiske læringsmiljø? Det vil sige, hvordan dokumenterer og evaluerer vi løbende vores pædagogiske arbejde, herunder sammenhængen mellem det pædagogiske læringsmiljø og de tolv pædagogiske mål?**

---

#### Billund kommune:

I Billund Kommune arbejder vi med refleksion, opfølgning og feedback i professionelle læringsfællesskaber.

Evalueringskulturen udgøres både af uformelle hverdagevalueringer i forbindelse med det pædagogiske arbejde samt mere formelle og systematiske evalueringer, hvor der gøres brug af evalueringsredskaber som fx pædagogisk analyse, aktionslæring, SM(i)TTE, GLK (Gjort, Lært og Klogt at gøre) og kortlægninger af læringsmiljøet. De formelle og systematiske evalueringer tager afsæt i dokumentation af processer og resultater i det pædagogiske arbejde.

De uformelle hverdagevalueringer samt de formelle og systematiske evalueringer benyttes i et samspil. Vi har både et formativt (proces), summativt (leverancer og resultater) samt generativt (læring) fokus i evalueringerne. Derudover har vi fokus på sammenhængen mellem læringsmiljøet i dagtilbuddene og børnenes trivsel, læring, udvikling og dannelse.

Evalueringerne har både et tilbageskuende blik, hvor hidtidig løsning af kerneopgaven vurderes samt et fremadrettet perspektiv, hvor der med afsæt i evalueringerne følges op, og den pædagogiske praksis justeres og forbedres.

Vi er opmærksomme på at inddrage relevante perspektiver, såsom børne- og forældreperspektivet.

**Dagplejen:**

I dagplejen har vi en evalueringskultur, som er med til at sikre, at der løbende foregår faglig refleksion over den pædagogiske praksis i dagplejen, dvs. hvordan de læringsmiljøer, der skabes for børnene, understøtter det enkelte barns trivsel, udvikling, læring og dannelse. Ved at gøre evalueringen systematisk sikres det, at den bliver brugt til at udvikle læringsmiljøerne og forbedre den pædagogiske praksis fremadrettet.

*"En evalueringskultur handler om at arbejde systematisk med evaluering af den pædagogiske praksis. Det handler blandt andet om, at man i de enkelte evalueringer definerer, hvad man vil holde øje med, inden man indsamler viden, og følger op på den viden, man opnår i evalueringen." (Anders Hougaard, EVA).*

I dagplejen sker der løbende evaluering. Den enkelte dagplejer planlægger enkelte aktiviteter ud fra SMTTE modellen, SOL og anvender modellen til evaluering.

I legestuer anvendes ligeledes SMTTE modellen eller SOL i planlægningen, og her anvendes også GLK, som evalueringsmodel. I planlægningen af de enkelte aktiviteter, anvendes den didaktiske blomst, som model for at sikre vi arbejder med alle læreplanstemaerne.

Ved udviklingsbesøg af dagplejepædagogerne anvendes et fast skema. Her noteres, hvad der er blevet talt om på besøget og hvad dagplejeren skal arbejde med indtil næste gang, udviklingsmål udarbejdes efter SMART mål. Ved efterfølgende udviklingsbesøg evalueres indsatsen og nye udviklingsmål aftales og noteres.

Der laves lovpligtig tilsyn årligt, anmeldt eller uanmeldt. Her anvendes tilsynskortet fra Hjernen og hjertet.

Desuden anvendes data fra Rambølls Hjernen & Hjertet, hvor der trækkes data på de anvendte parametre. Disse data anvendes til at finde behov for kommende kompetenceudviklingsforløb, samt mulighed for at finde distriktsmæssige forskelle og handle på disse.

Dagtilbud i Billund kommune foretager kortlægning hvert andet år. Her indhentes data fra medarbejdere, forældre og ledelse. Disse data analyseres og giver pejlinger på, hvilke områder der er behov for særlige indsatser og hvor der skal arbejdes med vedligeholdelse.

Dagplejerne dokumenterer på AULA med billeder af de forskellige aktiviteter de laver i dagplejehjemmet og i legestuer, med korte faglige forklaringer. Der anvendes desuden videnvæg i forbindelse med længerevarende temaer. Eksempelvis Billund builds.

Ved særlige indsatser, eksempelvis børn med særlige behov anvendes en handleplan, hvor indsats, mål og opgaver noteres. Denne handleplan evalueres løbende og systematisk.

## 5.2 Evaluering af arbejdet med den pædagogiske læreplan

---

**Hvordan evaluerer vi arbejdet med den pædagogiske læreplan, som skal foretages mindst hvert andet år?**

---

**Dagplejen:**

Den styrkede pædagogisk læreplan er et dynamisk værktøj, som løbende bliver opdateret. Hvert andet år, vil der ske en generel evaluering, hvor vi dykker ned i alle temaerne.

Denne læreplan evalueres næste gang i efteråret 2025, hvor alle medarbejdere i Dagplejen deltager. Til denne evaluering vil vi anvende evalueringsmaterialet fra EVA, som sikrer at vi kommer omkring hele læreplanen.

## 6 UDVIKLINGSPLANER

*Dagplejen har ikke oprettet udviklingsplaner til denne læreplan.*