

## Kære forældre og barn.

Velkommen i dagplejen 😊

I skulle gerne have modtaget vores "Velkommen i dagplejen" folder, hvor I finder generel information om Billunds kommunale dagpleje. Nedenfor har vi listet flere informationer, som kan være brugbare for jer i forbindelse med opstart.

### Dagplejerens åbningstid:

I kan gøre brug af dagplejerens åbningstid, og det er vigtigt at I overholder denne, og er opmærksom på at I skal være ude, når dagplejerens arbejdstid slutter. I hverdagen starter dagplejens aktiviteter kl. 9.00, hvor dagplejerne går hjemmefra, hvis de skal på tur. Derfor er det vigtigt du informerer dagplejeren, hvis du ønsker at aflevere efter kl. 9.00 og aftale hvor dit barn afleveres. Det er vigtigt, at I giver dagplejeren besked hvis jeres barn holder fri, er syg, i tilfælde af at I bliver forsinket ved afhentning eller hvis andre henter jeres barn.

### Sygdom:

I et ønske om at forhindre smittespredning, og sikre trivsel og velvære for hele børnegruppen og dagplejeren, passer vi kun raske børn i dagplejen – dvs. at barnet er i stand til at klare en "arbejdsdag" i dagplejen. I dagplejen tager vi ikke børnenes temperatur, da vi ikke udelukkende forbinder feber med sygdom eller utilpashed. Vi er mere optaget af barnets almene tilstand, og det er med blik på det, at dagplejeren og I vurderer om barnet kan være i dagpleje. Ved tvivl må I endelig gå i dialog med dagplejeren - det er jeres gode samarbejde, der er med til at sikre trivsel og velvære for hele børnegruppen.

### Gæstedagpleje:

Hvis jeres dagplejer ønsker en fridag, giver hun jer besked, når hun har fået dagen godkendt af dagplejepædagogen. Her giver I besked til dagplejeren om I ønsker en gæstedagpleje, hvorefter dagplejeren giver jer besked om, hvor jeres barn kan komme i gæstedagpleje.

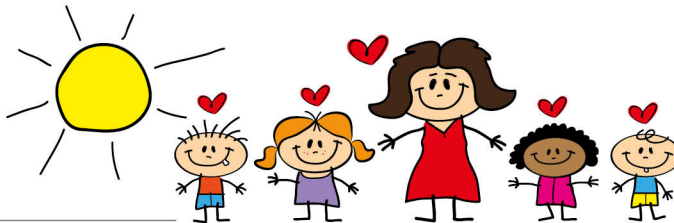
I tilfælde af at jeres dagplejer bliver syg, ringer hun til morgenvagten (en dagplejepædagog). Herefter bliver I kontaktet hurtigst muligt den pågældende morgen af dagplejepædagogen, hvor der aftales en gæsteplads, hvis I ønsker det. Vi kontakter jer på telefon en gang, og hvis det ikke lykkes at få fat i jer, sender vi en sms.

Både ved planlagt fri og sygdom, bestræber vi os i høj grad på at give jeres barn den bedst mulige gæsteplads, ift. tilknytning, kendskab til gæstedagplejeren, samt ift. logistik for jer som familie. Det er dog ikke altid muligt at imødekomme jeres ønsker, men det er en stor prioritet for os og vi gør altid vores bedste.

Det er en stor hjælp, at tøj, sko, barnevogn m.m. er påsat navn, når barnet skal i Gæstedagpleje.

### Ferier/lukkedage:

I Billund kommune er der indført faste lukkedage på følgende dage:



Fredag efter Kristi Himmelfartsdag.

Uge 29.

Dagene mellem jul og nytår, inkl. D. 31/12.

Den første fredag i marts holder vi "Faglig fredag", hvor vi gerne vil at alle dagplejere kan deltage.

Her kan I fortsat få passet jeres barn, men det kræver at begge forældre skal arbejde og I skal tilmelde jeres barn via et link, som I får ifm. Den pågældende lukkedag. Pasningen vil være i Billund eller Grindsted.

D. 24/12 og Grundlovsdag er lukkedage, uden mulighed for alternativ pasning.

### **3. mdrs. Samtale:**

I tilbydes en samtale med dagplejeren (og evt. dagplejepædagogen) ca. 3 måneder efter opstart. Her kan I og dagplejeren få talt om det I måske ikke når i hverdagen eller f.eks. omkring opstarten, jeres barns trivsel og udvikling, samarbejdet med dagplejeren, aftaler fremadrettet mm.

### **Tværfagligt samarbejde:**

I Billund kommune har dagplejen mulighed for at samarbejde med andre faggrupper, som kan være af afgørende betydning for barnets trivsel og udvikling, herunder: Tale/hørekonsulenter, Flere sprogs konsulenter, Fysioterapeut, Småbørns konsulenter, Specialvejledere og Psykologer.

Et evt. samarbejde vil altid foregå i samarbejde med jer og med udgangspunkt i jeres barns trivsel og udvikling, og det vil altid være dagplejepædagogen, der initierer og står i spidsen for samarbejdet. Hvis I har nogle bekymringer omkring jeres barns trivsel og udvikling, er I altid velkommen til at kontakte dagplejepædagogen.

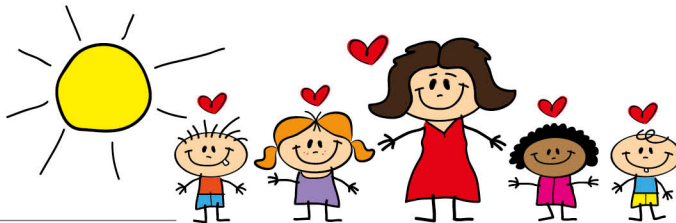
### **Legestuer:**

Dagplejerne er inddelt i teams, med hvem de også deltager i legestuer. Der er både halv- og heldagslegestuer. Halvdagslegestue er om formiddagen og ved heldagslegestue skal I aflevere og hente jeres barn i legestuen, da dagplejerne og børnene tilbringer hele dagen der.

Legestuerne har stor værdi for både børn og voksne, da der her er mulighed for at børnene kan udfolde sig på andre måder end i dagplejehjemmet, være en del af et større fællesskab, samt lære de andre dagplejere og børn i teamet at kende, hvilket kan være givende ift. gæstedagpleje og ifm. Børnehavestart.

For at grupperne bliver af overskuelig størrelse i børnehøjde og dagplejerne kan tilgodese børnenes forskellige behov, har vi sat en begrænsning på antallet af dagplejere i legestue til max 5. Jeres dagplejer giver jer besked, når det er hendes/hans tur til at komme i legestue.

### **AULA:**



I dagplejen bruger vi AULA som primær kommunikationsform og I skal derfor ved opstart tilknytte jeres barn til AULA. Her kan I desuden give tilladelse til at barnet må cykle i ladcykel med dagplejeren, fotos og video, kommunens Facebook mm.

AULA fås som app, hvorved det er nemmere at tjekke beskeder, opslag, billeder mm.

Dagplejen har sin egen Facebook side og Instagram konto, som vi opfordrer jer til at følge.

### **Hjernen & Hjertet:**

I dagplejen har vi valgt at benytte Rambølls Hjernen og Hjertet til at evaluere børnenes udvikling. Her udfylder dagplejeren og dagplejepædagogen en motorikvurdering når jeres barn er ca. 1 år. Dagplejeren viser jer herefter vurderingen og taler med jer om, der er noget dagplejeren og I evt. kan øve hjemme. Motorikvurderingen kan desuden indgå i 3 måneders samtalen.

Ved 2-årsalderen udfylder dagplejeren en dialogprofil, hvori der besvares en række spørgsmål omkring barnets udvikling, som er delt op ud fra de 6 forskellige læreplanstemaer. Denne profil bruger dagplejeren som en slags midtvejs evaluering, hvilket giver hende/ham mulighed for at se, hvilke områder det kan være gavnligt at arbejde særligt med. På samme måde udfylder dagplejeren, denne gang i samarbejde med dagplejepædagogen, en ny dialogprofil 2-3 måneder inden børnehavestart. Ved denne tid får I som forældre også tilsendt en dialogprofil, som I udfylder, og derpå holdes der et møde inden børnehavestart, hvor I og dagplejeren (og evt. dagplejepædagogen) taler om barnets trivsel og udviklingspunkter med henblik på børnehavestart.

Dagplejeren og dagplejepædagogen skriver desuden, med jeres samtykke, en overleveringsbeskrivelse på Hjernen og Hjertet, som de kommunale børnehaver kan tilgå. Her beskrives kort barnets interesser, kompetencer, evt. udfordringer og andre vigtige informationer, som kan være gavnlige for at sikre barnet en god overgang til børnehave.

### **Dagplejens forældrebestyrelse:**

Dagplejen har en forældrebestyrelse, som i samarbejde med medarbejderrepræsentanter og ledelse udarbejder principper for dele af dagplejens drift.

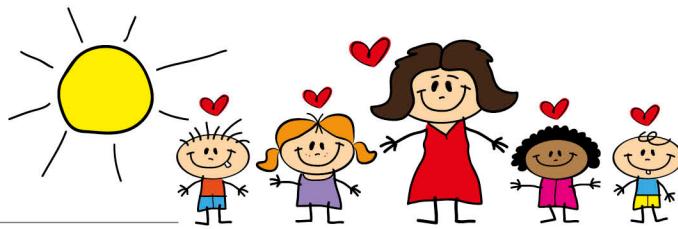
Hvert år afholdes der generalforsamling, hvor der foretages valg til bestyrelsen.

Medlemmer af bestyrelsen fremgår på dagplejens hjemmesiden og man er altid velkommen til at henvende sig til formanden, hvis man har spørgsmål eller emner man gerne vil have behandlet på bestyrelsesmødet.

På hjemmesiden kan man ligeledes se de aktuelle bestyrelsesmedlemmer, læse referater, principper m.m.

### **Kost:**

I vil til opstartsmødet med jeres dagplejer, få mere detaljeret information om dagligdagen hos hende/ham. Men for alle dagplejere er det generelt gældende: Der tilbydes morgenmad indtil kl.07.30. Senere på formiddagen bliver børnene tilbudt formiddagsmad, og frokost inden



middagsluren, og eftermiddagsmad efter lur. I dagplejen prioriterer vi sund og nærende kost og følger Sundhedsstyrelsens kostråd. Dette kan I ved interesse læse mere om i vores kostpolitik, som I kan finde på dagplejens hjemmeside.

I tilfælde af at jeres barn har brug for specialkost eller fortsat ved start har brug for modernælkserstatning eller grød, bedes I medbringe dette.

Husk at gøre dagplejeren opmærksom på eventuelle allergier.

### **Medbringes:**

I bedes medbringe:

- Barnevogn, samt udstyr som: Godkendt sele, regnslag, myggenet.
- Overtøj efter årstid – ved tvivl, spørg dagplejeren. Husk: Ingen snore i barnets hætter.
- Taske med skiftetøj, evt. hagesmække, sut, klud.
- Bleer og vaskeklude/vådservietter.

De fleste dagplejere har mulighed for at have barnevognen stående fra mandag til fredag, men den skal tages hjem i weekenderne og ferier.

Vi ønsker jer en rigtig god opstart og ser frem til samarbejdet, samt til at følge jeres barn.  
Mvh. Dagplejen.